

Отчет
о результатах самообследования
государственного бюджетного дошкольного
образовательного учреждения детский сад № 115
компенсирующего вида Фрунзенского района
Санкт-Петербурга
за 2015-2016 учебный год

Отчет
о результатах самообследования
государственного бюджетного дошкольного
образовательного учреждения детский сад № 115
компенсирующего вида Фрунзенского района
Санкт-Петербурга
за 2015-2016 учебный год

Отчет о результатах самообследования (далее отчет) Государственного бюджетного дошкольного образовательного учреждения детский сад № 115 компенсирующего вида Фрунзенского района Санкт-Петербурга (далее – Образовательное учреждение) - публичный документ в форме самоанализа Образовательного учреждения перед обществом, информирование всех заинтересованных сторон о состоянии и перспективах развития Образовательного учреждения. Отчет представляется общественности и родителям (законным представителям) воспитанников. Отчет размещается в сети Интернет на сайте Образовательного учреждения.

Основная цель отчета:

обеспечение доступности и открытости информации о деятельности Образовательного учреждения.

Задачи отчета:

- оценка образовательной деятельности, ее содержания и качества;
- оценка системы управления Образовательного учреждения;
- оценка качества кадрового, учебно-методического, библиотечно-информационного обеспечения;
- анализ материально-технической базы;
- информирование общественности о результатах и перспективах деятельности Образовательного учреждения;
- привлечение общественности к проблемам и оценке деятельности Образовательного учреждения.

Источники отчета:

- статистическая отчетность;
- данные внутреннего мониторинга.

Раздел 1. Общая характеристика учреждения

Государственное бюджетное дошкольное образовательное учреждение детский сад № 115 компенсирующего вида Фрунзенского района Санкт-Петербурга функционирует с 1978 года.

Лицензия на право ведения образовательной деятельности: учреждение имеет бессрочную лицензию на право ведения образовательной деятельности 78 № 001331 от 09.12.2011 года.

Лицензия на осуществление медицинской деятельности: № ФС-78-01-002721 от «29» ноября 2012 года.

Адрес детского сада: 192212, город Санкт-Петербург, улица Белградская, д. 26, корпус 3, литер А.

Учредитель – субъект Российской Федерации – город федерального значения – Санкт-Петербург, в лице исполнительного органа государственной власти администрации Фрунзенского района.

Глава администрации Фрунзенского района Санкт-Петербурга	Омельницкий Владимир Владимирович	Приемная 576-84-01
Начальник отдела образования администрации Фрунзенского района Санкт-Петербурга	Гавриленко Елена Николаевна	тел.: 573-96-28 Вторник: 16.00-18.00 Среда 10.00 - 17.00
Заместитель начальника отдела образования администрации Фрунзенского района Санкт-Петербурга	Иванова Екатерина Михайловна	тел.: 573-96-28 Четверг 15.00-18.00
Главный специалист (ДОУ) отдела образования администрации Фрунзенского района Санкт-Петербурга	Билибина Юлия Викторовна	Вторник 15.00-18.00 573-96-28

Руководитель учреждения - заведующий Васильева Людмила Александровна.

Заместитель заведующего по АХЧ – Еременко Жанна Анатольевна.

Заместитель заведующего по УВР – Жилина Елена Николаевна.

Режим работы ГБДОУ: с понедельника по пятницу с 7:00 до 19:00, выходные дни – суббота, воскресенье и государственные праздничные дни.

Телефон: (812) 360-18-23, **факс:** (812) 360-75-66

Электронный адрес: ds-115@yandex.ru, dou115@edu-frn.spb.ru

Сайт: <http://115frspb.caduk.ru/>

Проектная мощность – 12 групп.

Функционирует - 10 групп.

Для детей от 2 до 3 лет - 2 группы.

Для детей от 3 до 7 лет - 8 групп.

Все группы компенсирующего вида (зрение, речь).

I младшая группа №1 (с 2 до 3 лет) - 8 человек;

I младшая группа №2 (с 2 до 3 лет) - 8 человек;

II младшая группа №1 (с 3 до 4 лет) - 15 человек;

II младшая группа №2 (с 3 до 4 лет) - 13 человек;

средняя группа №1 (с 4 до 5 лет) - 15 человек;

средняя группа №2 (с 4 до 5 лет) - 15 человек;

старшая группа №1 (с 4 до 6 лет) - 15 человек;

старшая группа №2 (с 5 до 6 лет) - 15 человек;

подготовительная группа №1 (с 6 до 7 лет) - 15 человек;

подготовительная группа №2 (с 6 до 7 лет) - 15 человек.

Порядок комплектования ГБДОУ д/с № 115 определен Административным регламентом администрации Фрунзенского района Санкт-Петербурга по предоставлению государственной услуги по осуществлению комплектования государственных образовательных организаций, реализующих основную общеобразовательную программу дошкольного образования, подведомственных администрации района (утвержден распоряжением Комитета по образованию от 03.02.2016 № 273-р).

Комплектование осуществляется с учетом **льгот и даты регистрации** в книге учета будущих воспитанников.

**КОМИССИЯ ПО КОМПЛЕКТОВАНИЮ
ДОШКОЛЬНЫХ ОБРАЗОВАТЕЛЬНЫХ УЧРЕЖДЕНИЙ ФРУНЗЕНСКОГО РАЙОНА:**

Адрес: 192241, Санкт-Петербург, ул. Турку, д. 20, к. 2

Часы приема комиссии по комплектованию ГБДОУ

вторник- с 15.00 до 18.00

четверг - с 10.00 до 12.00

часы приема звонков по телефону 417-31-97

вторник - с 14.00 до 15.00

четверг - с 12.00 до 13.00

В 1 кабинете, расположенном на 1 этаже Отдела Образования Фрунзенского района.

ПЕРЕВОД (ЗАЧИСЛЕНИЕ) РЕБЕНКА В КОМПЕНСИРУЮЩУЮ ГРУППУ

Основание: Административный регламент администрации района Санкт-Петербурга по предоставлению государственной услуги по осуществлению комплектования государственных образовательных организаций, реализующих основную общеобразовательную программу дошкольного образования, адаптированную образовательную программу дошкольного образования, подведомственных администрации района, утвержденный распоряжением Комитета по образованию от 03.08.2015 № 3748-р (далее – Административный регламент)

В соответствии с п. 2.7.1 Административного регламента к исчерпывающему перечню документов, необходимых и обязательных для предоставления государственной услуги, предъявляемых заявителем для постановки ребенка на учет, перевода ребенка в группу компенсирующей направленности относится заключение территориальной психолого-медико- педагогической комиссии (далее - ТПМПК).

На основании П. 6. Ст. 18 Закона Санкт-Петербурга от 22.11.2011 N 728-132 (ред. от 25.12.2015) "Социальный кодекс Санкт-Петербурга" **родительская плата не взимается** за присмотр и уход за детьми в государственных дошкольных и иных государственных образовательных учреждениях, осуществляющих образовательную деятельность по реализации образовательных программ дошкольного образования, относящимися к следующим категориям детей: дети, посещающие группы, реализующие **адаптированные** основные общеобразовательные программы дошкольного образования.

Управление Образовательным учреждением осуществляется в соответствии с действующим законодательством и Уставом, строится на принципах единоначалия и самоуправления. Формами самоуправления Образовательного учреждения являются:

- Общее собрание работников образовательного учреждения.
- Педагогический Совет Образовательного учреждения.

Раздел 2. Особенности образовательного процесса

В Образовательном учреждении разработана и реализуется целостная концепция развития учреждения, как детского сада компенсирующего вида

Приоритетными направлениями деятельности образовательного учреждения по реализации адаптированной образовательной программы дошкольного образования ГБДОУ д/с № 115 являются: охрана жизни, укрепление физического и психического здоровья детей, обеспечение обучения, воспитания и коррекции первичных и вторичных отклонений в развитии у воспитанников с нарушением зрения, развитие сохранных анализаторов.

Адаптированная общеобразовательная программа дошкольного образования государственного бюджетного дошкольного образовательного учреждения детский сад № 115 компенсирующего вида Фрунзенского района Санкт-Петербурга разработана на основе «Примерной основной образовательной программы дошкольного образования» одобренной решением федерального учебно-методического объединения по общему образованию (протокол от 20.05.2015г. № 2/15), ФГОС ДО и в соответствии со следующими методическими рекомендациями, технологиями и педагогическими системами, реализуемыми в ДОУ:

Методические рекомендации:

- «Примерная адаптированная основная образовательная программа для детей дошкольного возраста с нарушением зрения», А.М. Витковская, Л.Б. Баряева и др. под ред. Н.Н. Яковлевой, А.М. Витковской, СПб, 2015г.
- «Программа воспитания и обучения дошкольников с тяжелыми нарушениями речи» под редакцией профессора Л.В. Лопатиной, Санкт – Петербург, 2009 год.
- «Я, ты, мы», авторы: О.Л. Князева, Р.Б. Стеркина, «Дрофа», Москва, 1999г.
- «Безопасность», авторы: Н.И. Авдеева, Р.Б. Стеркина, О.Л. Князева, 2002 год.
- «Город мой над Невой», автор: И.А. Погаленко, 1999год.
- «Удивляюсь, злюсь, боюсь, хвастаюсь и радуюсь» - программа эмоционального развития детей дошкольного возраста, авторы: С. В. Крюкова, М.П. Слободняк, 2000 год. (использует педагог-психолог).
- «Приобщение детей к истокам русской народной культуры», авторы: О.Л. Князева, М.Д. Маханева, 1998 год.
- «Театр - творчество - дети», авторы: Н.Ф. Сорокина, Л.Г. Миланович, 1995 год (использует музыкальный руководитель).

Технологии:

- «Азбука общения», Л.М. Шипицина, «ДЕТСТВО-ПРЕСС», Санкт-Петербург, 1998г.
- Развивающие игры, автор В.В. Воскобович.
- Интеллектуальные игры, автор Б.П. Никитин.
- Психогимнастика, Автор М.И. Чистякова.
- «Ритмическая мозаика», автор: А.И. Буренина, Москва, 2000г.
- «Оригами», С.Ю. и Е.Ю. Афонькины, С.В. Соколова.
- «Тест школьной зрелости Керна-Иерасика».

- «Хочу и могу», педагог-психолог Плотникова Н.В., - программа по развитию адаптационных способностей дошкольника, СПб, 1999 год.
- «Здоровьесберегающие технологии в образовательно – воспитательном процессе», И.В. Чупаха, Е.З. Пужаева, И.Ю. Соколова, Москва, 2001 год.

Педагогические системы:

- «Упражнения с Монтессори – материалом».
- «Система коррекционной работы», Н.В. Нищева.

Ведущие цели программы:

создание благоприятных условий для полноценного проживания ребенком детства; формирование основ базовой культуры личности; всестороннее развитие психических и физических качеств ребенка с нарушением зрения в соответствии с возрастными, индивидуальными особенностями и потребностями; подготовка к жизни в современном обществе, к обучению в школе; обеспечение безопасности жизнедеятельности ребенка.

Особое внимание в Программе уделяется развитию личности ребенка, сохранению и укреплению здоровья детей и развитию таких качеств, как патриотизм; активная жизненная позиция; творческий подход в решении различных жизненных ситуаций; уважение к традиционным ценностям.

Эти цели реализуются в процессе разнообразных видов детской деятельности: игровой, коммуникативной, трудовой, познавательно-исследовательской, продуктивной, музыкально-художественной, чтения.

Основные задачи программы:

- Разработать оптимальную модель образовательного процесса, обеспечивающую:
 - заботу о здоровье, эмоциональном благополучии и своевременном всестороннем развитии каждого ребенка;
 - создание в группах атмосферы гуманного и доброжелательного отношения ко всем воспитанникам, что позволяет растить им общительными, добрыми, любознательными, инициативными, стремящимися к самостоятельности и творчеству;
 - максимальное использование разнообразных видов детской деятельности, их интеграция в целях повышения эффективности воспитательно-образовательного процесса;
 - творческую организацию (креативность) воспитательно-образовательного процесса;
 - вариативность использования образовательного материала, позволяющая развивать творчество в соответствии с интересами и наклонностями каждого ребенка;
 - уважительное отношение к результатам детского творчества;
 - единство подходов к воспитанию детей в условиях дошкольного образовательного учреждения и семьи;

- соблюдение в работе детского сада и начальной школы преемственности, исключая умственные и физические перегрузки в содержании образования детей дошкольного возраста, обеспечивающей отсутствие давления предметного обучения.

- Определить и внедрить эффективные педагогические технологии, направленные на осуществление коррекции зрительных нарушений, достижений позитивного результата в физическом, интеллектуальном и личностном развитии воспитанников, формирование основ общей культуры,
- Создать систему мониторинга результатов освоения Программы,
- Обеспечить создание предметно-пространственной среды и условий для обогащенной разнообразной и творческой деятельности детей,
- Создать условия для формирования предпосылок успешной учебной деятельности, предусматривающих обеспечение готовности ребенка к школе, необходимой и достаточной для освоения начального общего образования.

Обеспечение достижений запланированных результатов осуществляется в ведущих формах организации образовательного процесса:

- в совместной деятельности педагогов с детьми;
- в самостоятельной деятельности детей;
- в образовательной деятельности, осуществляемой в ходе режимных моментов;
- во взаимодействии с семьями детей и установлении социального партнерства.
- развитие коммуникативных умений, необходимых для успешного протекания процесса обучения, общения;
- формирование позитивной мотивации к обучению, навыков учебной деятельности.

Признание приоритета семейного воспитания требует иных взаимоотношений семьи и дошкольного учреждения, а именно сотрудничества, взаимодействия и доверия. Детский сад и семья должны стремиться к созданию единого пространства развития ребенка.

Основные формы работы ГБДОУ д/с № 115 с родителями (законными представителями) по повышению эффективности взаимодействия, которые использовались в 2015-2016 году:

1. - спортивный праздник, посвященный "Дню защитника Отечества" с привлечением к участию пап и дедушек;
2. - Концерт для родителей, в рамках сетевого проекта совместно с ЦТиО и ИМЦ «Дополнительное образование – путь к равным возможностям»;
3. - групповые творческие проекты («Колобок» - I мл. гр, «Герои сказок Г.Х. Андерсена» - общесадовый проект.);
4. - участие родителей в «Литературной гостиной».
5. - обучающее мероприятие по безопасности дорожного движения для воспитанников и их родителей с участием старшего инспектора 5 отдела

УГИБДД ГУ МВД РФ по Санкт-Петербургу и ЛО капитана полиции
Заставского Д.К.

6. - выставки-конкурсы совместных поделок и работ ("Ёлочка-красавица всем детишкам нравится», "Кладовая Деда Мороза", «Осенняя кладовая»).
7. - Анкетирование:
 - «Воспитание у ребенка интереса и любви к книге»;
 - «Для родителей вновь поступающих детей а ДОУ».
8. -«Школа молодой семьи»:
 - «Развитие мелкой моторики руки у детей с нарушением зрения»;
 - «Готовность детей к школе»;
 - «Дети с СДВГ»;
 - «Развитие зрительно-моторной координации у дошкольников в условиях зрительной депривации»;
 - «Привитие офтальмо-гигиенических навыков у детей с нарушением зрения в домашних условиях»;
 - «Особенности развития речи у детей с нарушением зрения»;
 - «Кризис 3-х лет».

По результатам 2015-2016 учебного года жалобы и претензии родителей на деятельность ГБДОУ д/с № 115 отсутствуют.

Раздел 3. Условия осуществления образовательного и лечебно-восстановительного процесса

За период 2015-2016 учебного года в учреждении:

- произведен ремонт и утепление фасада, крылец.
- в прачечную приобретена новая стиральная машина.

Материально-технические и медико-социальные условия пребывания детей в ДОО обеспечивают высокий уровень:

1. физического развития детей в соответствии с их возрастными и индивидуальными особенностями (физкультурный зал, оснащенный специальным оборудованием и спортивным инвентарем, сухой бассейн, батут); в группах - массажные коврики, мелкий физкультурный инвентарь; прогулочные площадки оснащены игровыми модулями, оборудованием для развития основных видов движений: ходьбы, бега, прыжков, лазанья, метания; охраны и укрепления здоровья детей ;

2. познавательного, речевого, социально-коммуникативного и художественно-эстетического развития /имеются оборудованные помещения: кабинеты коррекционной работы (учителя-логопеда, учителя-дефектолога и педагога-психолога), комната Марии Монтессори, Петербургский холл, музыкальный зал). В группах располагаются разнообразные центры детской деятельности, позволяющие развивать способности детей, созданы условия для детского экспериментирования и моделирования.

Предметно-пространственная организация помещений педагогически целесообразна, отличается высокой культурой, создает комфортное настроение, обеспечивает эмоциональное благополучие детей и условия для их индивидуального развития. Кроме того, тенденция создания развивающей среды заключается в постоянном ее изменении, улучшении с учетом современных требований и потребностей детей дошкольного возраста с одной стороны, и в сохранении лучших ее традиций, с другой.

Предметная среда строится с учетом организации деятельности детей:

а) для совместной деятельности воспитателя с детьми. Взрослый дополняет, насыщает, изменяет предметную среду дидактическими материалами и пособиями, атрибутами для игры, рисования, конструирования и других видов деятельности в соответствии с возникшими у детей интересами;

б) для самостоятельной деятельности детей создаются условия для развития, творческого самовыражения, осознания себя, кооперации с равными, без взрослых посредников, для свободного упражнения в реализации собственных задач.

Ведется постоянная работа над модернизацией среды, поиск более совершенных форм:

- обогащение уголков для экспериментально-исследовательской и познавательно- речевой деятельности детей, творческих игр;
- оформление помещений групп, кабинетов, студий и холлов художественными творческими работами детей;

- использование ИКТ (презентаций) в различных формах совместной деятельности с воспитанниками (проведение игровых мероприятий, праздников, вечеров досуга и др.).

Учебно-методическая оснащённость детского сада позволяет педагогам проводить образовательный процесс по реализации основной образовательной программы дошкольного образования и Федерального государственного стандарта дошкольного образования по всем образовательным областям.

**Обеспечение качества дошкольного образования
Совершенствование развивающей образовательной среды ДООУ
за 2015-2016 учебный год**

Оснащение развивающей среды в группах	Приобретены шкафы для пособий в 2-х группах, жалюзи на окна во все группы.
Пополнение развивающей среды в кабинетах специалистов	Приобретена мебель (шкафы для пособий, столы для педагогов, полки) в кабинеты специалистов.
Совершенствование оборудования залов (музыкального, спортивного)	Приобретены жалюзи в спортивный зал.
Создание условий для лечения в офтальмологическом кабинете.	Приобретены жалюзи.
Создание условий на прогулочных площадках	Завоз песка весной. Обустройство участка новыми клумбами, уход и посадка растений на старые клумбы.

В системе **взаимодействия участников педагогического процесса** помогают действующие в детском саду педсоветы, семинары, консультации, творческие лаборатории, которые проводятся по наиболее актуальным и проблемным вопросам.

В ДООУ обеспечены безопасные условия организации воспитательно-образовательной работы с детьми: существуют вариативные режимы дня (для благоприятной погоды, на случай неблагоприятной погоды, щадящий режим, режим на летнее время), режимы дня соответствуют возрастными особенностями детей; сетки занятий в каждой возрастной группе были составлены с учетом гигиенических требований к максимальной нагрузке на детей в соответствии с требованиями СанПин.

В ДООУ созданы условия для охраны, укрепления здоровья детей и осуществление лечебно-восстановительного процесса: ортоптический кабинет, медицинский кабинет, изолятор, спортивно-коррекционный зал, имеются

специальные помещения для коррекционной работы с детьми (кабинеты учителей-дефектологов, учителей-логопедов, педагога-психолога).

Коррекционная работа в ГБДОУ

Тифлопедагоги осуществляют коррекционную работу в учебно-воспитательном процессе, учитывая рекомендации врача-ортоптика. После проведения диагностики зрительного восприятия, тифлопедагогами выделяются подгруппы детей для коррекционной работы с учётом режима зрительных нагрузок и зрительных нарушений. Детям, нуждающимся в дополнительных коррекционных занятиях (инвалиды по зрению, дети с низким уровнем развития познавательных процессов, и с детьми с задержкой психического развития) определяется количество и время проведения индивидуальных занятий и разрабатывается индивидуальный план развития. Среди детей с нарушением зрения большой процент детей с нарушением речи, так как речь формируется на основе речеслухового, речедвигательного и речезрительного анализаторов.

Учителя-логопеды, работая в контакте с врачом-ортоптистом, медсестрой-ортоптисткой, учителем-дефектологом, учитывают несформированность зрительного восприятия. Традиционные методы и приёмы предъявляются в продуманной системе с учетом зрительной патологии. Воспитателями большое внимание уделяется подготовке и проведению занятий, которые проводятся по подгруппам с учётом рекомендаций тифлопедагога, и учётом режима зрительных нагрузок и уровня развития ребенка. На занятиях используются специальные упражнения, способствующие снятию общего утомления, демонстрационный и раздаточный материал подбирается с учетом индивидуальных особенностей нарушения зрения детей. Воспитателями изготовлены наглядные пособия для детей с нарушениями зрения, учитывающие специфику нарушений зрительных функций.

Так как наше ДОУ – детский сад компенсирующего вида. В связи с этим основной его задачей является осуществление квалифицированной коррекции отклонений в физическом и психическом развитии воспитанников.

В ГБДОУ д/с № 115 все группы компенсирующей направленности – для детей с нарушением зрения (с амблиопией и косоглазием).

Целью работы офтальмологической службы нашего учреждения является восстановление основных зрительных функций у детей. Для этого в офтальмологическом кабинете имеется специальная аппаратура, лечебные и диагностические компьютерные программы:

- **лечебные аппараты:**

- амблиокор;
- АМО-АТОС с приставкой «АМБЛИО-1» для лечения амблиопии;
- устройство-приставка ЦВЕТОРИТМ для коррекции и лечения психосоматических нарушений (цветоритмотерапия);

- устройство-приставка КАСКАД для лечения спазма аккомодации, амблиопии и нарушения бинокулярного зрения;
- устройство-приставка «Рубин» офтальмотерапевтическая для воздействия спекл-полем;

- **диагностическая аппаратура:**

- авторефкератометр РМК-200;
- автоматический проектор знаков АСР-700;

- **игровые программы для лечения амблиопии:**

- комплекс аппаратно-программный для функционального лечения и исследования Плеоптика-3 (Тир, Лыдинка, Крестики, Галактика, Крабик, Дартс);
- лечебно-коррекционная программа «Кодинг»;
- лечебно-диагностическая программа КЛИНОК-2;
- лечебно-диагностическая программа Чибис-2;
- лечебно-тренировочная программа Цветок-2;
- лечебно-тренировочная программа Дискотека-2;

В ГБДОУ проводится ортоптическое лечение детей на аппаратах и компьютерах, коррекционно-развивающие занятия специалистов с детьми, и закалывающие процедуры: воздушные ванны, прогулки, физические упражнения в облегченной одежде, утренняя гимнастики, дыхательная гимнастика.

В Образовательном учреждении созданы необходимые условия **использования технических средств**, которые помогают педагогам активно использовать их на занятиях и в других видах деятельности. В настоящее время в детском саду в состав информационно - технической базы входят: 8 персональных компьютеров, 3 МФУ, принтеры, 2 копировальных аппарата, 2 проектора, ноутбуки (8).

Для создания комфортной и безопасной среды в Образовательном учреждении созданы следующие условия:

- помещения оснащены мебелью, пособиями и игрушками в соответствии с требованиями СанПиНа 2.4.1.3049-13;
- соблюдаются требования по технике безопасности во всех помещениях и на территории д/с.

Учреждение оборудовано автоматической пожарной сигнализацией, «тревожной кнопкой», имеются в наличии необходимые средства пожаротушения.

Приказом назначены ответственные за организацию и проведение мероприятий по пожарной безопасности, охране труда и технике безопасности, антитеррористической безопасности. Создана комиссия по охране труда. Организована пожарная дружина из числа работников.

В течение года с работниками проведены все плановые инструктажи: по охране жизни и здоровья детей, по ПБ, ОТ и ТБ с записью в специальных журналах.

В соответствии с планом проведены учебные занятия по эвакуации детей и работников из здания Образовательного учреждения в случае ЧС (2 занятия), занятия по обучению работников правилам охраны труда и технике безопасности.

Характеристика территории Образовательного учреждения:

оборудованы прогулочные площадки для каждой возрастной группы (беседки, домики, песочницы, качалки, щиты для метания, скамейки, баскетбольные щиты, горки, игровые установки для лазания и др.)

Материально-техническое состояние ГБДОУ:

здание детского сада построено по проекту, двухэтажное, светлое. Центральное отопление, вода, канализация, сантехническое оборудование в удовлетворительном состоянии. Групповые комнаты и спальные комнаты отделены друг от друга. Все групповые комнаты тёплые, удобные, имеются спальни, приёмные, туалетные комнаты. Прачечная оборудована стиральными машинами с автоматическим управлением, центрифугой, сушильным барабаном. Кухня-пищеблок расположена на первом этаже (заготовочная и варочная). Пищеблок оснащен необходимым оборудованием: морозильная камера, холодильный шкаф, бытовой холодильник для хранения проб, электроплиты, электрическая мясорубка, овощерезка, картофелечистка, электрический кипятильник, очиститель воды.

Качество и организация питания

питание детей в детском саду организовано в соответствии с Федеральным законом от 30.03.1999 № 52-ФЗ «О санитарно-эпидемиологическом благополучии населения», СанПиН, Распоряжением Комитета по образованию СПб от 06.12.04. № 524 «О питании детей в ГДОУ Санкт-Петербурга, реализующих программу дошкольного образования», СП 2.3.6. 1079-01 «Санитарно-эпидемиологические требования к организации общественного питания, изготовлению и оборотоспособности в них пищевых продуктов и продовольственного сырья» и др. На все продукты, поступающие на пищеблок, имеются санитарно-эпидемиологические заключения; осуществляется контроль над технологией приготовления пищи, за реализацией скоропортящихся продуктов, реализацией продуктов по срокам их хранения. Дети получают 4-х разовое питание: завтрак, второй завтрак (сок, кисломолочные напитки), обед, горячий полдник. Выполняется 10-дневное меню, исключены повторы. В ежедневный рацион включены фрукты и овощи. Детям с аллергическими реакциями проводится замена продуктов. Таким образом, детям обеспечено полноценное сбалансированное питание. Для информирования родителей о продуктах и блюдах, которые ребенок получает в течение дня в детском саду, на стенде вывешивается меню.

Раздел 4. Результаты деятельности ГБДОУ

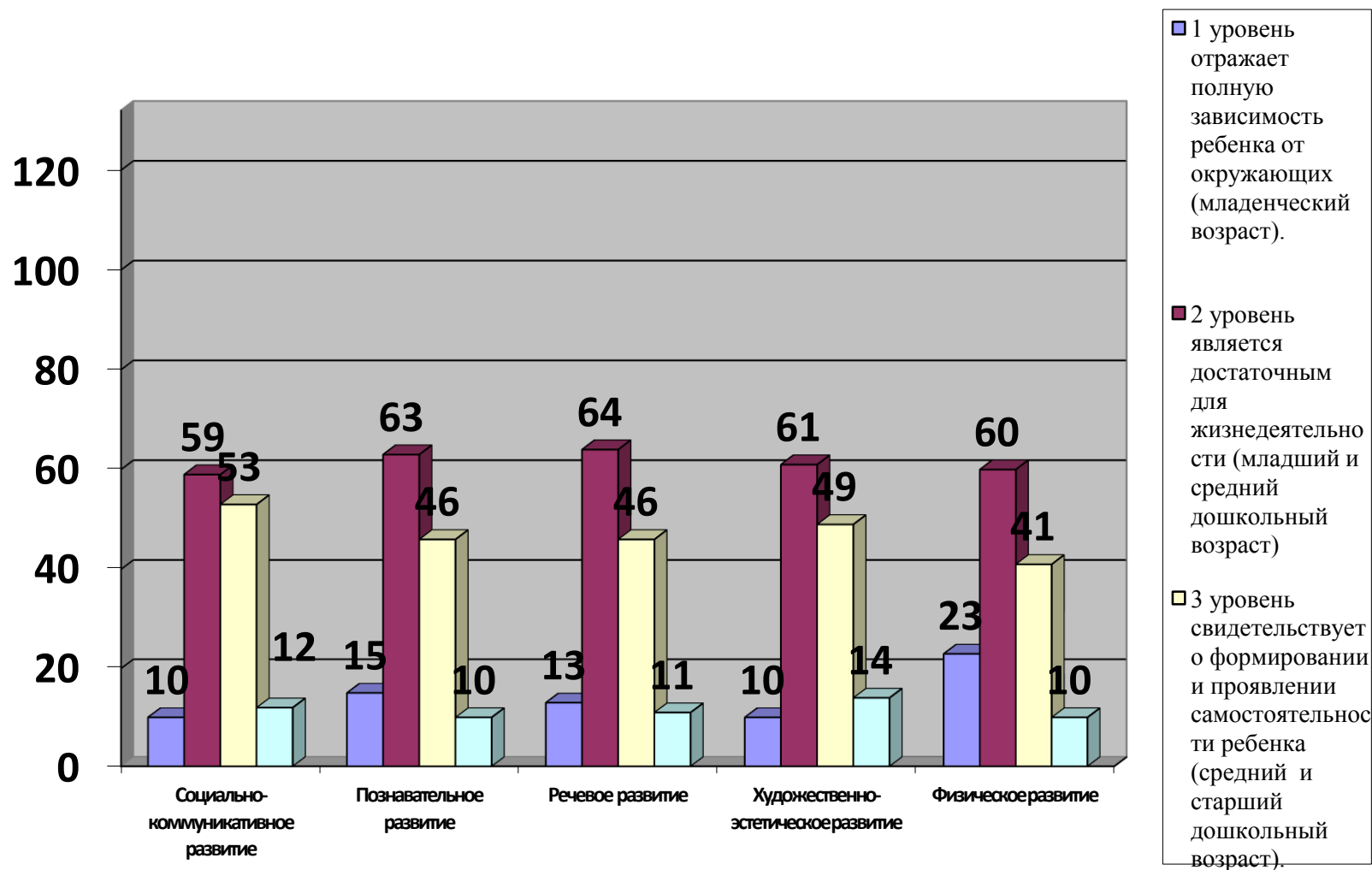
Образовательную и оздоровительную работу в учреждении осуществляют педагогические и медицинские работники: воспитатели, музыкальный руководитель, инструктор по физической культуре, учителя-дефектологи, учителя-логопеды, педагог-психолог, врачи офтальмологи, врач-невролог, врач-педиатр, медицинские сестры. Все специалисты работают в тесном контакте.

В следующих таблицах представлены результаты работы учителей-дефектологов, учителей-логопедов, воспитателей и медицинских работников за 2015-2016 учебный год.

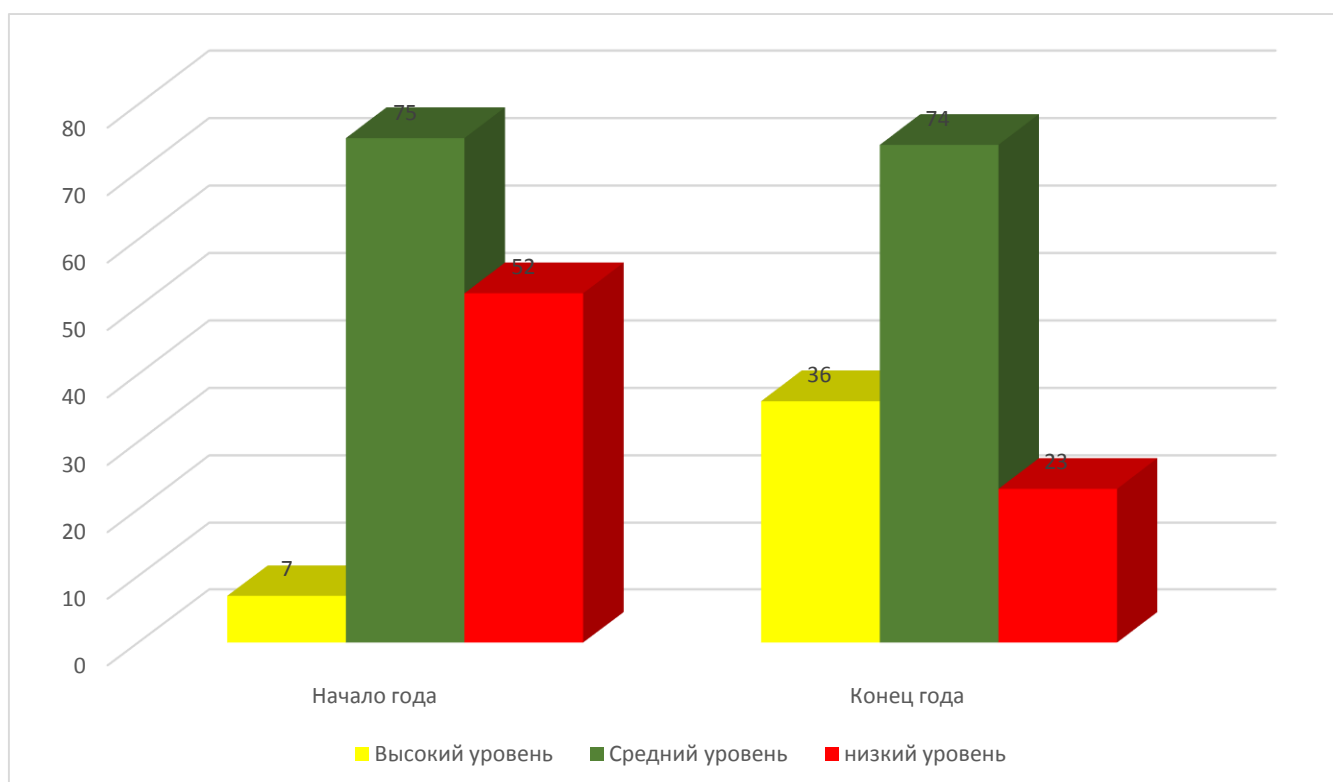
Диагностика педагогического процесса

за 2015-2016г.

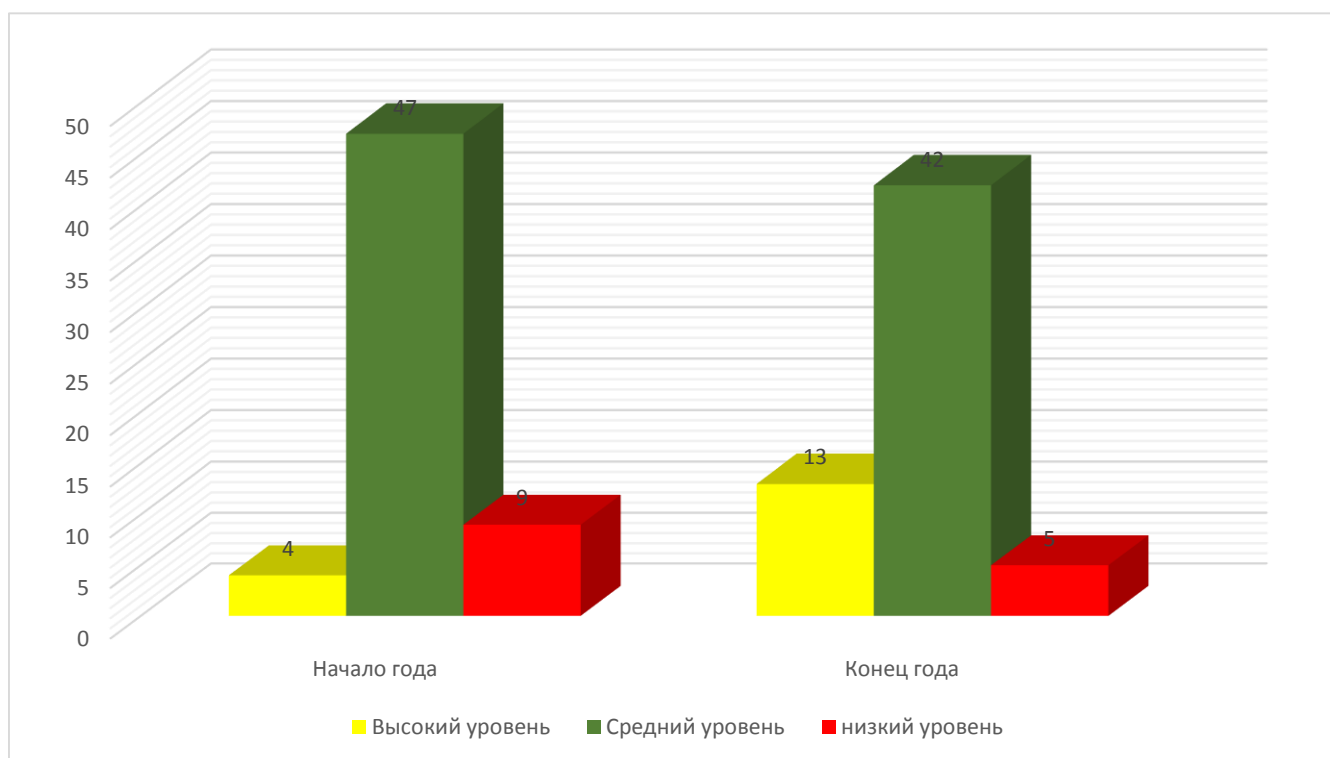
Сводная таблица мониторинга детского развития на конец 2015 - 2016 учебного года



Сводная таблица
оценки уровня зрительного восприятия
ГБДОУ № 115 Фрунзенского района
за 2015 – 2016 учебный год



**Сводная таблица
оценки уровня речевого развития детей
ГБДОУ № 115 Фрунзенского района
за 2015 – 2016 учебный год**



В 2015-2016 учебном году в саду *проходили лечение 138 детей.*

Всего в ГБДОУ д/с № 115 лечились 138 человек, из них:

слабовидящих - 5 чел;

инвалидов по зрению - 9 детей;

Прооперировано в 2015-2016 уч. году 4 ребенка.

На продления подлежат - 108 ребенка;

из них:

дети – инвалиды по зрению	- 8 человек;
инвалиды детства	- 2 человека;
С косоглазием и амблиопией	- 36 детей - 35%;
с косоглазием без амблиопии	- 5 детей - 5%;
с амблиопией без косоглазия	- 62 ребенка - 60%;

Из них амблиопия:

лёгкой степени	- 74 детей	- 79%;
средней степени	- 10 детей	- 10%;
высокой степени	- 10 детей	- 11%.

Причины продления:

Плеоптика	- 85 детей -	- 83%;
Ортоптика	- 15 детей	- 15%;
Диплоптика	- 2 ребенка	- 2%.

Выпущено в 2016 году - 30 детей.

Из них:

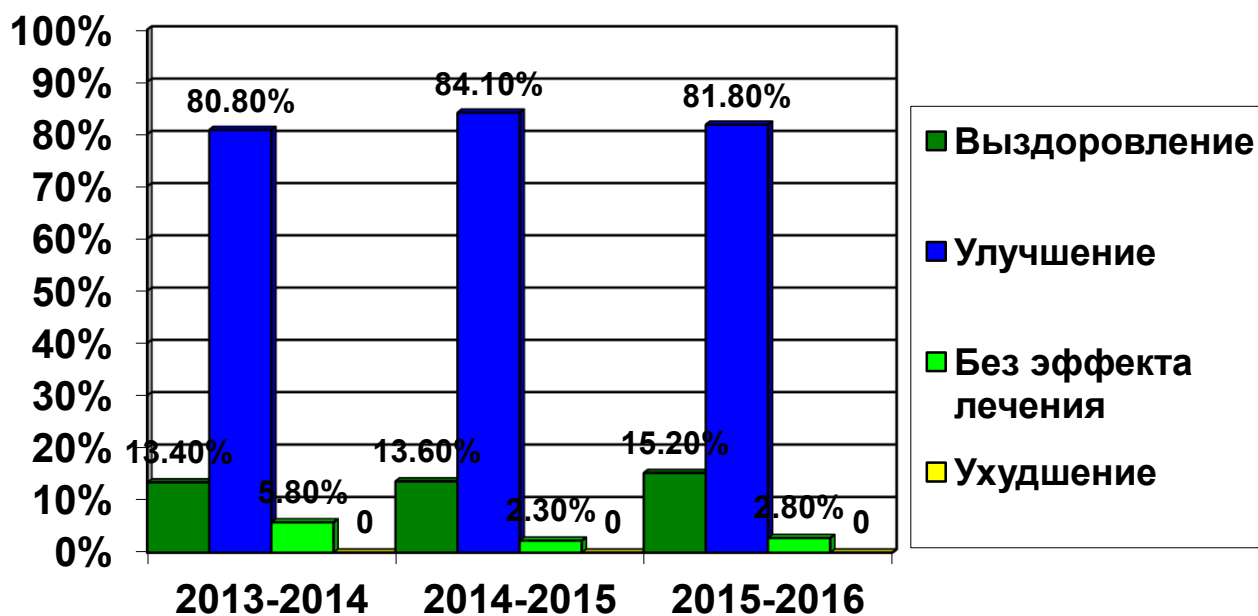
- с выздоровлением – 21 ребенок;
- со значительным улучшением – 4 ребенка;
- с улучшением – 5 детей;
- без эффекта лечения – 0 детей.

**ЭФФЕКТИВНОСТЬ ЛЕЧЕНИЯ ДЕТЕЙ
В ОФТАЛЬМОЛОГИЧЕСКОМ КАБИНЕТЕ ГБДОУ д/с № 115
в 2015-2016 учебном году.**

Виды лечения	Число детей	Число курсов		Эффективность лечения		
		общее	кратность	Абс. число детей	%	
Окклюзия	43					
<u>Плеоптическое лечение</u>	108			101	93%	
Амблиокор	35	63	1,8	33	94%	
Рубин-спекл	36	73	2,0	35	97%	
Амблио 1	фотостимул	73	168	2,3	70	95%
	магнитотерапия	59	140	2,3	57	96%
КП «Плеоптика-3»	73	187	2,5	69	94%	
Каскад	6	8	1,3	5	83%	
<u>Ортоптическое лечение</u>	9	14	1,6	6	70%	
КП «Клинок»	3	5	1,7	2	70%	
синопторфор	6	9	1,5	5	83%	
<u>Ортопто - диплоптическое лечение</u>	2	4	2	2	100%	
КП «Чибис»	2	4	2	2	100%	
<u>Охрана зрения</u>	21					
Всего:	117			109	93%	

**Сравнительный анализ
итогов ортоптического лечения детей
за 2012-2013, 2013-2014, 2014-2015 учебный года**

Год	Выздоровление		Улучшение		Без эффекта лечения		Ухудшение	
	Число	Процент	Число	Процент	Число	Процент	Число	Процент
2013-2014	16	13,4%	97	80,8%	7	5,8%	-	0%
2014-2015	18	13,6%	111	84,1%	3	2,3%	-	0%
2015-2016	21	15,2%	113	81,8%	4	2,8%	-	0%



**Достижения воспитанников и педагогов
образовательного учреждения**

Участие воспитанников в конкурсах:

Название конкурса	Кол-во участни-ков	I место	II место	III место
Всероссийский творческий конкурс с международным участием «Открытка для героя».	40 чел.	1 чел.	2 чел.	1 чел.
Всероссийский творческий конкурс «Детский сад – мой дом родной»	90 чел.	3 чел.,	2 чел.	4 чел.
Всероссийский творческий конкурс «Новогодний снеговик».	50 чел.	3 чел.	2 чел.	2 чел.
Всероссийский творческий конкурс «Цветочные фантазии весны»	40 чел.	7 чел.	10 чел.	17 чел.

Участие педагогов в конкурсах, семинарах, конференциях, круглых столах:

Название конкурса, семинара, конференции, круглого стола	Количество участников
IV Всероссийская научно-практическая конференция «Стандарты современного образования – путь в будущее»	2 чел.
Городской семинар для детских садов компенсирующего вида. «Презентация учебно-методического пособия «Проектная деятельность ДОУ для детей с нарушением зрения».	7 чел.
«21 Международный офтальмологический конгресс»	1 чел.
III Международная научно-практическая конференция «Стандарты современного образования – путь в будущее»	2 чел.
VII Всероссийская научно-практическая конференция «Стандарты современного образования – путь в будущее»	1 чел.
VI Всероссийская научно-практическая конференция «Стандарты современного образования – путь в будущее»	1 чел.

Участниками образовательного процесса являются воспитанники, родители (законные представители) и педагогический персонал. Педагоги представили свой опыт работы в ходе проведения педсоветов, открытых мероприятий, мастер-классов и консультаций для коллег и родителей (законных представителей). В течение учебного года проводились общие собрания трудового коллектива и заседания родительского комитета, где рассматривались самые разные вопросы жизнедеятельности детского сада.

По результатам мониторинга образовательного процесса и освоения воспитанниками программы наблюдается положительная динамика.

Выводы:

Благодаря проведенному мониторингу обозначены пути оптимизации образовательного процесса в ДООУ:

- ранний возраст – продолжать работать над развитием сенсорных способностей и навыков самообслуживания; больше внимания уделять развитию словаря детей, как основе развития других компонентов речи;
- младший возраст: работать над обучением детей составлению описательных рассказов по игрушке, предмету; введение со второй половины года схем для составления рассказов, ежедневное ситуативное общение с детьми;
- средний возраст: организовать работу по обучению детей рассматриванию картин, рассказыванию по картинам, серии картинок, из личного опыта; продолжать работу по обучению составления описательных рассказов;
- старший возраст: продолжать обучение составлению творческих рассказов, придумыванию начала и конца к сказкам, рассказам, картинам; придумыванию загадок по технологии А.Нестеренко; ежедневное внеситуативное (деловое и личностное) общение с детьми; продолжать работу по развитию эмоциональной сферы детей, музыкальной и двигательной деятельности.

Раздел 5. Кадровый потенциал

Коллектив ГБДОУ детского сада № 115 компенсирующего вида состоит из 63 человек.

Кадрами ГБДОУ детский сад №115 – укомплектован полностью.

Администрация:

заведующий ГБДОУ детский сад № 115:

Васильева Людмила Александровна – высшее педагогическое образование, первая квалификационная категория;

заместитель заведующего по УВР:

Жилина Елена Николаевна – высшее педагогическое образование, высшая квалификационная категория;

заместитель заведующего по АХР:

Еременко Жанна Анатольевна – среднее специальное образование, соответствие занимаемой должности.

старшая медицинская сестра:

Вдовенко Оксана Владимировна – среднее специальное образование.

Педагогический коллектив состоит из 31 человека:

Должность	Количество человек
<i>Музыкальный руководитель</i>	- 1 человек
<i>Руководитель по физической культуре</i>	- 1 человек
<i>Педагог – психолог</i>	- 1 человек
<i>Учитель – логопед</i>	- 2 человека
<i>Учитель- дефектолог</i>	- 6 человек
<i>Воспитатели</i>	- 20 человек

Уровень квалификации педагогических кадров

	Воспита- тели	Учителя- дефектологи	Учителя- логопеды	Педагог- психолог	Музыкальный руководитель	Руководитель физического воспитания
образование						
Высшее специальное	11	6	2	1	1	1
Среднее специальное	9					
стаж работы						
до 10 лет	7	1				1
от 10 до 15 лет	4			1		
от 15 до 20 лет	4	1	1			
свыше 20 лет	5	4	1		1	
Квалифика- ционная категория						
По образова- нию и стажу	4					1
первая	7		1	1		
высшая	9	6	1		1	

Аттестация педагогических кадров

В 2015-2016 учебном году в ГБДОУ педагоги прошли аттестацию

- на высшую квалификационную категорию:

№	Ф.И.О. педагога	Должность
1	Козлова Л.И.	Воспитатель
2	Тюковина Н.Г.	Учитель-дефектолог
3	Рендюк Н.Ю.	Воспитатель
4	Новожилова В.В.	Воспитатель
5	Павшукова Л.В.	Воспитатель
6	Бурилина А.Ю.	Учитель-дефектолог

**Повышение квалификации
педагогических кадров ГБДОУ д/с № 115
в 2015 – 2016 учебном году**

№	ФИО педагога	Должность	КПК
1	Жилина Е.Н.	Зам.зав. по УВР	<i>"Научно-методическое сопровождение образовательной деятельности в ДОО, реализующей адаптированные основные общеобразовательные программы для детей с ОВЗ", АППО, 14.12.2015</i>
2	Баскова М.В.	Учитель-дефектолог	«Образовательная деятельность ДОО в контексте ФГОС ДО», Центр развивающих игр и методик, 04.12.2015
3	Мелковская Н.А.	Учитель-дефектолог	
4	Сурина О.В.	Учитель-дефектолог	
5	Бурилина А.Ю.	Учитель-дефектолог	
6	Андропова С.Г.	Учитель-логопед	
7	Клыкова С.Н.	Музыкальный руководитель	
8	Бабьянская Т.А.	Инструктор по физическому воспитанию	
9	Иванова И.Н.	воспитатель	
10	Сокорева О.В.	воспитатель	
11	Тарова М.А.	воспитатель	
12	Торхова Е.В.	воспитатель	
13	Беляева И.А.	воспитатель	
14	Сучкова Н.В.	воспитатель	
15	Видикова Е.Н.	воспитатель	
16	Фёдорова Т.В.	воспитатель	
17	Павшукова Л.В.	воспитатель	
18	Ветрова А.О.	воспитатель	
19	Молькова Л.В.	воспитатель	
20	Мордовина А.Ю.	воспитатель	
21	Кичигина И.М.	воспитатель	
22	Козлова Л.И.	воспитатель	
23	Бондаренко Е.В.	воспитатель	
24	Васильева Т.Г.	воспитатель	
25	Феодотова Т.В.	воспитатель	
26	Иванова Н.П.	воспитатель	
27	Тюковина Н.Г.	Учитель-дефектолог	

Результаты инновационной деятельности, представление и распространение опыта работы ДОУ

Всероссийский уровень	(Формы представления опыта, темы, категории кадров)
Городской уровень (СПб)	<p>1. Презентация учебно-методического пособия «Проектная деятельность ДОУ для детей с нарушением зрения» на городском семинаре для детских садов компенсирующего вида.</p> <p>2. Сотрудничество с РГПУ им. А.И. Герцена: проведение активной и пассивной практики студентов факультета тифлопедагогике.</p> <p>3. Участие в городском конкурсе «Лучший воспитатель года».</p> <p>4. Проведение курсов повышения квалификации для педагогов ДОУ: «ОРГАНИЗАЦИЯ ОБРАЗОВАТЕЛЬНОГО ПРОЦЕССА В ДОУ» «Центром развивающих игр и методик», на базе сада.</p>
Районный уровень	<p>1. Участие в сетевом проекте совместно с ЦТиО и ИМЦ «Дополнительное образование – путь к равным возможностям», направленного на поддержку развития детей с ограниченными возможностями здоровья».</p> <p>2. Взаимодействие с Советом ветеранов Фрунзенского района (приглашение на концерт, посвященный Дню Победы).</p>
Уровень ДОУ	Распространение и внедрение опыта работы педагогов внутри ДОУ.

На базе ГБДОУ в октябре и апреле проходила государственная практика студентов кафедры тифлопедагогики РГПУ им. А.И. Герцена. Воспитатели, учителя-логопеды, учителя-дефектологи давали открытые занятия для студентов по разным лексическим темам и разным типам занятий.

Основные характеристики педагогического коллектива – профессионализм, работоспособность, оперативность, организованность в решении поставленных задач, мобильность, креативность, рефлексивность, творческий подход к новым методикам и технологиям, поиск инноваций, внедрение передового педагогического опыта.

Раздел 6. Финансовые ресурсы ГБДОУ и их использование

Финансирование в ГБДОУ детский сад № 115 осуществляется через бюджетные средства. Средства, выделенные на финансирование детского сада, распределяются на следующие статьи:

- заработная плата сотрудникам;
- питание;
- коммунальные услуги;
- транспортные услуги;
- услуги связи, работы по содержанию помещения;
- оплачиваются все расходы, связанные с обслуживанием здания и прилегающей территории, ремонт групп.

**В 2015 – 2016 учебном году
финансовые ресурсы ГБДОУ использовались:**

Поступление средств:	Сумма:	Приобретено:
Комитет по финансам	265 954,66	Выполнение работ по текущему ремонту фасада (I этап)
	9 049 031,47	выполнение работ по устройству вентилируемого фасада с ремонтом крылец и козырьков (II этап)
	78 713,00	Выполнение работ по аварийному ремонту канализации
	196 800,00	Поставка жалюзи
	37 660,00	Поставка генераторов огнетушащего аэрозоля
	106 252,00	Выполнение работ по ремонту АПС и СОУЭ
	54 814,96	поставка картриджей
	171 888,71	поставка стиральной машины
	38 299,08	поставка моющих и дезинфицирующих средств
	29 955,24	поставка лекарственных средств и изделий медицинского назначения
	26 632,50	хозяйственный инвентарь
	16 000,00	бумага для оргтехники
	15 000,00	поставка посуды
	50 480,00	поставка запасных частей к оборудованию

Материально-техническое состояние детского сада за последние 5 лет остаётся стабильным.

Постоянно приобретается учебно-методическая литература, мебель, озеленяется участок силами сотрудников ГБДОУ

**Раздел 7. Решения,
принятые по итогам общественного обсуждения**

Все решения в ГБДОУ принимаются коллегиальными органами управления (Общим собранием работников образовательного учреждения и Педагогическим советом образовательного учреждения). Информация о решениях, принятых образовательным учреждением в течение учебного года по итогам общественного обсуждения, и их реализации размещена на информационном стенде ГБДОУ и публикуется через СМИ на сайте ДОУ

Раздел 8. Заключение. Перспективы и планы развития
на 2015 –2016 учебный год

Основные задачи оздоровительной и образовательной работы ГБДОУ:

- создание благоприятных условий для оздоровления воспитанников, коррекции зрения и речи и имеющихся у них физических недостатков;
- определение оптимальной нагрузки на ребенка с учетом возрастных и индивидуальных особенностей;
- создание психологически комфортной предметно-развивающей среды;
- совершенствование образовательной среды ДОУ в соответствии с ФГОС ДО, ООП ДОУ, индивидуальными особенностями, потребностями и интересами воспитанников;
- педагогическая диагностика индивидуального развития воспитанников с нарушением зрения и речи, с целью индивидуализации образования, построения его образовательной траектории или профессиональной коррекции особенностей его развития;
- предупреждение и коррекция первичных и вторичных отклонений развития ребенка, составление индивидуальной программы реабилитации ребенка-инвалида;
- совершенствование профессионального мастерства педагогов;
- выявление, обобщение и распространение наиболее результативного опыта работы педагогов ДОУ. Участие в профессиональных конкурсах;
- взаимодействие с семьями детей и другими социальными партнерами для обеспечения полноценного развития детей;
- формирование у дошкольника предпосылок к учебной деятельности на этапе завершения ими дошкольного образования;
- учёт целевых ориентиров Программы для преемственности дошкольного и начального общего образования.

Показатели

**деятельности дошкольной образовательной организации,
подлежащей самообследованию**

**(утверждены приказом Министерства образования и науки РФ
от 10 декабря 2013 г. № 1324)**

№ п/п	Показатели	Единица измерения
1.	Образовательная деятельность	
1.1	Общая численность воспитанников, осваивающих образовательную программу дошкольного образования, в том числе:	134 человек

1.1.1	В режиме полного дня (8-12 часов)	134 человек
1.1.2	В режиме кратковременного пребывания (3-5 часов)	0
1.1.3	В семейной дошкольной группе	0
1.1.4	В форме семейного образования с психолого-педагогическим сопровождением на базе дошкольной образовательной организации	0
1.2	Общая численность воспитанников в возрасте до 3 лет	20 человек
1.3	Общая численность воспитанников в возрасте от 3 до 8 лет	120 человек
1.4	Численность/удельный вес численности воспитанников в общей численности воспитанников, получающих услуги присмотра и ухода:	140 человек/ 100%
1.4.1	В режиме полного дня (8-12 часов)	132 человек/ 100%
1.4.2	В режиме продленного дня (12-14 часов)	0
1.4.3	В режиме круглосуточного пребывания	0
1.5	Численность/удельный вес численности воспитанников с ограниченными возможностями здоровья в общей численности воспитанников, получающих услуги:	132/100%
1.5.1	По коррекции недостатков в физическом и (или) психическом развитии	132/100%
1.5.2	По освоению образовательной программы дошкольного образования	132/100%
1.5.3	По присмотру и уходу	132/100%
1.6	Средний показатель пропущенных дней при посещении дошкольной образовательной организации по болезни на одного воспитанника	20 дней
1.7	Общая численность педагогических работников, в том числе:	31 человека
1.7.1	Численность/удельный вес численности педагогических работников, имеющих высшее образование	21 человек/ 68%
1.7.2	Численность/удельный вес численности педагогических работников, имеющих высшее образование педагогической направленности (профиля)	21 человек/ 68%
1.7.3	Численность/удельный вес численности педагогических работников, имеющих среднее профессиональное образование	10 человек/ 32%

1.7.4	Численность/удельный вес численности педагогических работников, имеющих среднее профессиональное образование педагогической направленности (профиля)	10 человек/ 32%
1.8	Численность/удельный вес численности педагогических работников, которым по результатам аттестации присвоена квалификационная категория, в общей численности педагогических работников, в том числе:	27 человек/ 87%
1.8.1	Высшая	14 человек/ 45 %
1.8.2	Первая	13 человек 42%
1.9	Численность/удельный вес численности педагогических работников в общей численности педагогических работников, педагогический стаж работы которых составляет:	человек/%
1.9.1	До 5 лет	5 человека/ 16%
1.9.2	Свыше 30 лет	8 человека/ 26%
1.10	Численность/удельный вес численности педагогических работников в общей численности педагогических работников в возрасте до 30 лет	5 человека/ 16%
1.11	Численность/удельный вес численности педагогических работников в общей численности педагогических работников в возрасте от 55 лет	6 человек/ 19 1500%
1.12	Численность/удельный вес численности педагогических и административно-хозяйственных работников, прошедших за последние 5 лет повышение квалификации/профессиональную переподготовку по профилю педагогической деятельности или иной осуществляемой в образовательной организации деятельности, в общей численности педагогических и административно-хозяйственных работников	31 человек/ 100%
1.13	Численность/удельный вес численности педагогических и административно-хозяйственных работников, прошедших повышение квалификации по применению в образовательном процессе федеральных государственных образовательных	15 человек/ 48%

	стандартов в общей численности педагогических и административно-хозяйственных работников	
1.14	Соотношение педагогического работника/воспитанников дошкольной образовательной организации	1/4
1.15	Наличие в образовательной организации следующих педагогических работников:	
1.15.1	Музыкального руководителя	да
1.15.2	Инструктора по физической культуре	да
1.15.3	Учителя-логопеда	да
1.15.4	Логопеда	нет
1.15.5	Учителя- дефектолога	да
1.15.6	Педагога-психолога	да
2.	Инфраструктура	
2.1	Общая площадь помещений, в которых осуществляется образовательная деятельность, в расчете на одного воспитанника	7,4 кв.м.
2.2	Площадь помещений для организации дополнительных видов деятельности воспитанников	нет
2.3	Наличие физкультурного зала	да
2.4	Наличие музыкального зала	да
2.5	Наличие прогулочных площадок, обеспечивающих физическую активность и разнообразную игровую деятельность воспитанников на прогулке	да